

INDICADORES ECONOMICOS PARA GANADERIA BOVINA

Abril - 2017

Dirección de Análisis Económico Pecuario
SUBSECRETARIA DE GANADERÍA

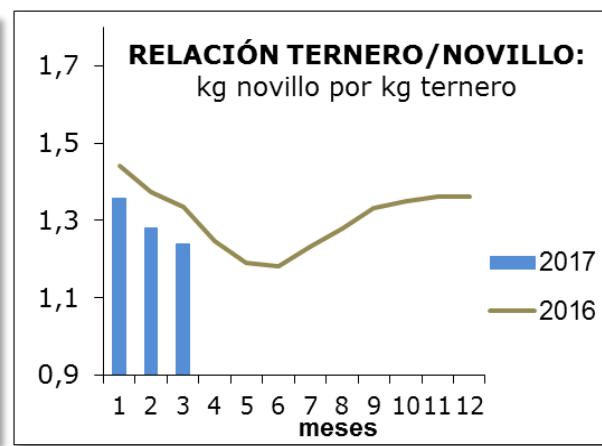
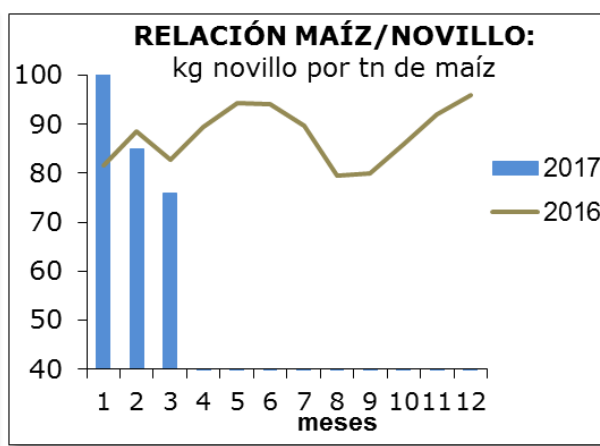
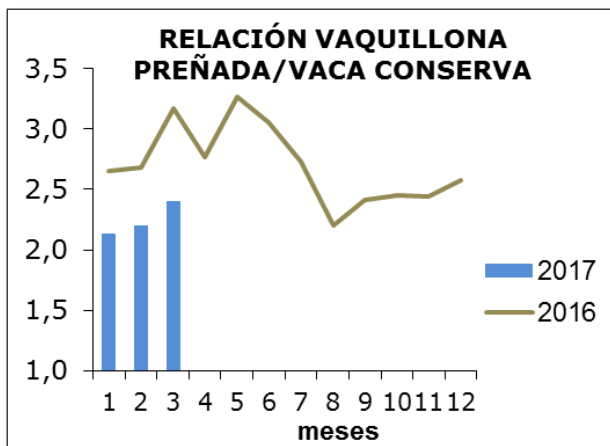
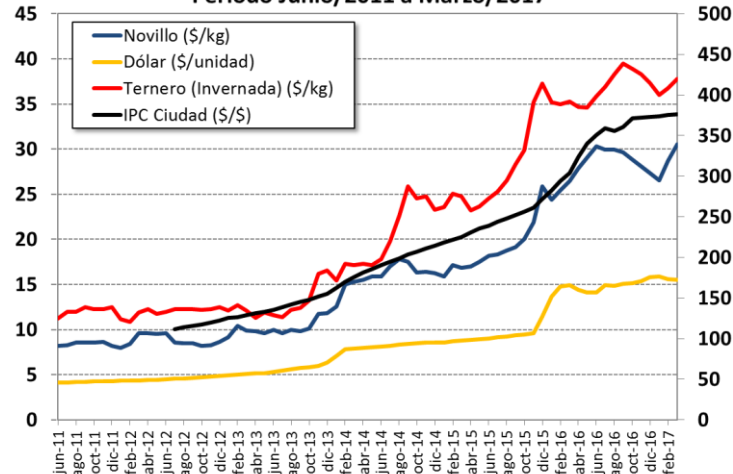


Ministerio de Agroindustria
Presidencia de la Nación

Indicadores Económicos para Ganadería

		mar-17	VARIACION	
			MENSUAL	INTERANUAL
Precio Ternero	\$/kg	37,8	2,9%	7%
Precio Novillo	\$/kg	30,5	6,4%	16%
Relación Tern/Nov	\$/kg	1,24	-3,3%	-7,2%
Dólar	\$/US\$	15,52	-0,5%	4%
Maíz	\$/tn	2.321	-4,9%	6%

EVOLUCIÓN DE INDICADORES ECONÓMICOS
Período Junio/2011 a Marzo/2017



Dirección de Análisis Económico Pecuario - Subsecretaría de Ganadería

Abril - 2017

Márgenes de actividades ganaderas

(en \$/ha, excepto feed-lot que está en \$/cab)

Valores a: **mar-2017**

	CRÍA			CC	INVERNADA		FEED-LOT		
	Cuenca Salado	Corrientes	Chaco-Fsa Oeste	Córdoba Centro-Sur	Pampeana subhúmeda	E. Ríos Sudoeste	Hacienda propia	Servicio hotelería	
Precios (en \$/kg excepto donde se indica)	Ternero/a destete	37,8	36,3	36,3	---	37,8	36,3	35,3	---
	Novillo ó Novillito gordos	----	----	----	31,9	31,9	30,5	---	---
	Ternero gordo	----	----	----	----	---	---	36,1	---
	Relación compra-venta	----	----	----	----	1,2	1,2	1,0	---
	Maíz para suplemento (\$/tn)	----	----	----	----	1.631	1.631	2.443	---
		en \$/ha						en \$/cab	
Resultados económicos	Ingreso Neto	2.447	995	462	4.003	12.593	5.876	3.718	601
	Gastos Directos	337	225	136	1.918	6.535	3.392	2.752	161
	<i>Sanidad</i>	96	58	28	122	310	160	78	0
	<i>Personal</i>	207	166	108	844	1.061	520	161	161
	<i>Alimentación</i>	35	0	0	951	5.164	2.711	2.514	0
	Margen Bruto	2.110	770	326	2.085	6.058	2.484	966	441
	<i>Estructura y Administración</i>	779	327	214	1.150	1.802	1.545	222	227
	<i>Amortizaciones</i>	147	81	76	270	254	361	35	35
Resultado Neto	1.184	362	36	665	4.002	579	710	179	

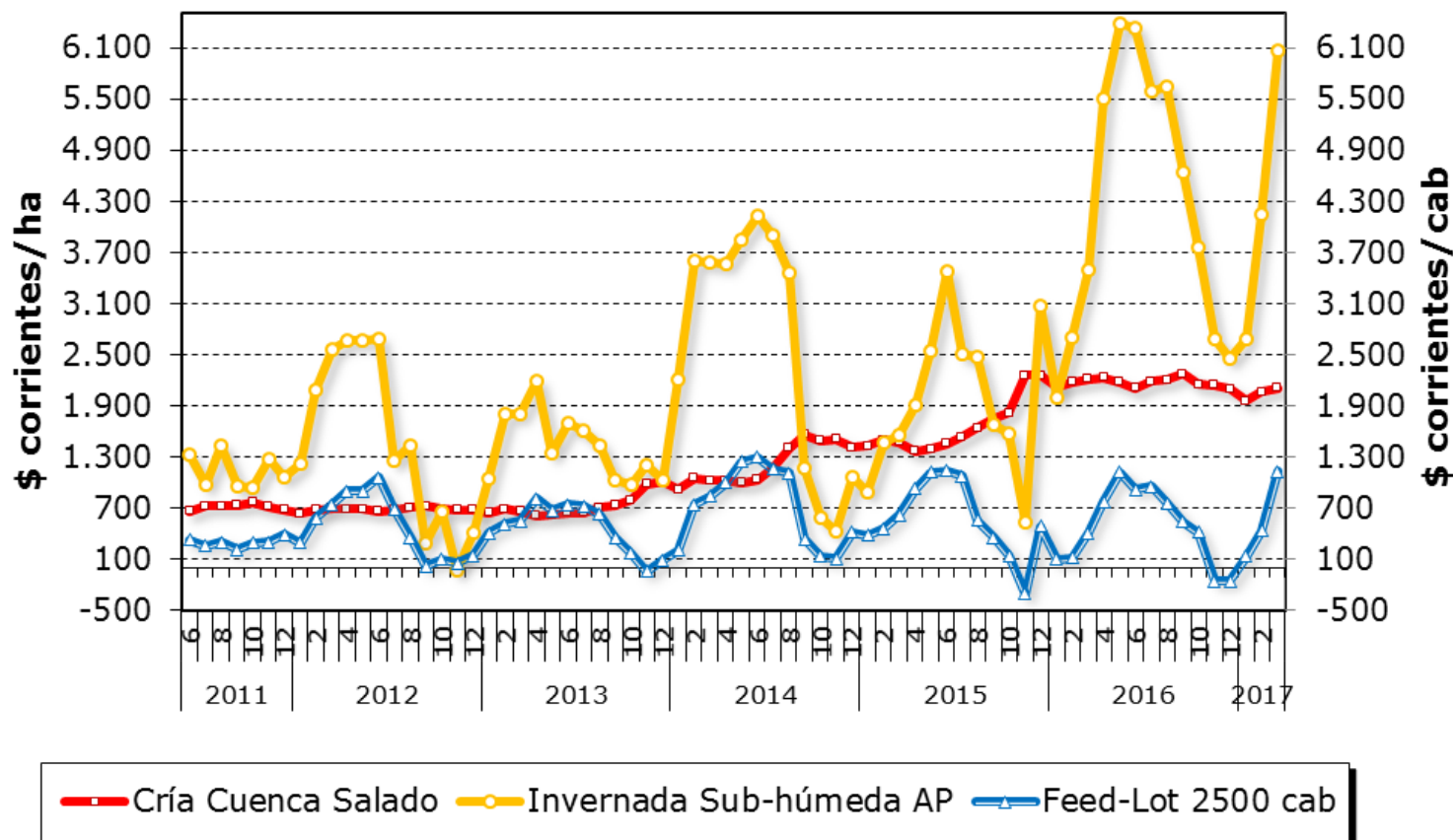
Notas:

* En el feed-lot, los resultados son por ciclo de engorde, mientras que en los modelos de cría, ciclo completo e invernada son por año.

* En los modelos de invernada el maíz para suplemento es de producción propia mientras que en los modelos de feed-lot es comprado

EVOLUCIÓN DE LOS MÁRGENES BRUTOS

en moneda corriente: cría e invernada en \$/ha y feed-lot en \$/cab



La invernada, como sucede habitualmente en esta época, mejora su margen gracias a la suba estacional del gordo y la merma del flaco, logrando una relación ternero/novillo estrecha, que mejora sensiblemente el resultado económico. El Feed lot también muestra un comportamiento similar. El margen bruto de la cría se muestra en los mismos niveles prácticamente desde diciembre de 2015.



Ministerio de Agroindustria
Presidencia de la Nación